

---

# ÅRSMELDING 2012



NORGES  
MUSEUMSFORBUND

# INNHOOLD

1.	NORGES MUSEUMSFORBUND	3
2.	RESULTATVURDERING	3
3.	NORGES MUSEUMSFORBUND — ORGANISASJON	3
A	STYRET	5
B	MUSEUMSFORBUNDETS SEKRETARIAT	6
C	KOMITEER OG UTVALG	6
D	MEDLEMMER	6
4.	MEDLEMSKONTINGENT	7
5.	MUSEUMSFORBUNDETS STYRES VIRKSOMHET	8
6.	SEKSJONER UNDER NORGES MUSEUMSFORBUND	8
A	SEKSJON FOR FORMIDLING	8
B	SEKSJON FOR KUNST- OG KUNSTINDUSTRIMUSEER	9
C	SEKSJON FOR SAMFERDSEL, INDUSTRI, KOMMUNIKASJON OG ANLEGG	9
D	SEKSJON FOR NATURHISTORIE	9
E	SEKSJON FOR MUSEUMSLEDELSE	9
F	SAMISK MUSEUMSLAG	10
G	FORENINGEN NORSKE VITENSENTER	10
7.	KOMITEER OG UTVALG SOM MUSEUMSFORBUNDET HAR VÆRT REPRESENTERT I ELLER HAR VÆRT NOMINASJONSORGAN FOR	11
8.	REGNSKAP 2012	12

# 1. NORGES MUSEUMSFORBUND

Norges museumsforbund er interesseorganisasjonen for museumspolitisk og -faglig arbeid, og ble opprettet i juni 1996. Forbundet er en videreføring av Norske Kunst- og Kulturhistoriske Museer (NKKM) og Norsk Museumspedagogisk Forening. NKKM er fortsettelsen av Norske Museers Landsforbund som ble stiftet i 1918.

Fra mai 2000 ble Norges museumsforbund slått sammen med Norske Naturhistoriske Museers Landsforbund (NNML). Samisk Museumslag ble tatt opp i Museumsforbundet som egen seksjon fra 2007 og Foreningen Norske Vitensenter fra 2009. Samlet har Forbundet 392 medlemmer. HM Dronning Sonja er Forbundets høye beskytter.

## 2. RESULTATVURDERING

Vurderinga er basert på Museumsforbundets handlingsplan vedtatt av årsmøtet 2012.

### Rolle

Museumsforbundet skal arbeide for å styrke og synliggjøre de naturhistoriske-, kulturhistoriske- og kunsthistoriske museenes plass i samfunnet.

### Forbundet skal

1. Arbeide for å styrke museenes ressurs- og rammevilkår ved aktiv kontaktvirksomhet overfor Stortinget, departementer, fylkeskommuner, og andre sentrale beslutningstakere.
2. Synliggjøre museenes interesser overfor media og offentligheten for øvrig.
3. Stimulere til fornying- og utvikling av museene som organisasjoner og samfunnsaktører.
4. Drive løpende rådgiving i relevante museumsfaglige spørsmål.

### Tiltak

Styrke arbeidet med *immateriell og materiell kultur- og naturarv* i samsvar med UNESCO-konvensjonen.

### Delmål

Oppfølging av Museumsmeldinga, og andre museumsrelevante stortingsmeldinger. Arbeidet vil konsentreres om <i>samlingsforvaltning, formidling og forskning</i> .	Museumsforbundet forsøker å følge opp meldingene gjennom aktiv kontaktvirksomhet overfor aktuelle departementer, Storting og Norsk kulturråd. Forbundet har også fått inn konkrete budsjettmerknader knytta til samlingsforvaltning.
Arbeide for at museene skal gjenspeile det flerkulturelle Norge.	Forbundet forsøker å følge opp spørsmålet i forskjellige sammenhenger. Bl.a. arrangerte Seksjon for museumsledelse et seminar om "Mangfold og ledelse" våren 2012.
Tilrettelegge museumssamarbeidet på tvers av departementstilhørighet med sikte på tettere samarbeid mellom universitetsmuseene, etatsmuseene og øvrige museer.	Museumsforbundet har tatt opp problemstillinga en rekke ganger i forskjellige sammenhenger, herunder i forbindelse med medieoppslag. Forbundet har spesielt framhevet betydninga av nærmere samarbeid og koordinering mellom Kulturdepartementet, Kunnskapsdepartementet og Miljøverndepartementet. Stortingets kulturkomité har også tatt opp problemstillinga i forskjellige sammenhenger, men vi må dessverre konstatere at vi fortsatt i stor grad savner en samordnet nasjonal museums- og



	kulturminnepolitikk.
Bidra til å styrke Norsk kulturråds rolle som utviklingsorgan for museene.	Museumsforbundet har god kontakt og godt samarbeid med Kulturrådet på forskjellige nivåer.
Styrke forskningen ved museene gjennom sentrale tiltak, kompetanseheving, nettverksbygging og økonomiske støtteordninger.	Museumsforbundet har ei egen autorisjonsordning for hhv. konservator NMF/førstekonservator NMF som fungerer som incitament i forhold i forskjellige sammenhenger, herunder overfor media, forsøkt å synliggjøre betydninga av forskning. Vi registrerer ellers at Kunnskapsdepartementet og Kulturdepartementet fortsatt ikke evner å lage et samordnet forskningsprogram for museene uavhengig av departemental tilknytning.
Være pådriver i arbeidet med en nasjonal plan for samlingsforvaltning og digitalisering av museenes samlinger både organisatorisk og økonomisk.	Museumsforbundet har fulgt opp dette både i forhold til medier, Storting og Kulturrådet. Bl.a. har Forbundet lyktes å få inn budsjettmerknad knytta til samlingsforvaltning.
Synliggjøre museene som reiselivsaktører.	Museumsforbundet har gjennom flere år arbeidet aktivt med temaet, dels i samarbeid med Hovedorganisasjonen Virke. Forbundet har også forsøkt å synliggjøre temaet gjennom flere medieoppslag. Forbundet har tidligere sendt inn innspill til Regjeringas arbeid med ny reiselivsstrategi, og er godt fornøyd med at kulturbasert reiseliv – og museer – er via forholdsvis brei plass i Regjeringas reiselivsstrategi, som blei lagt fram våren 2012.
Være pådriver for at det blir foretatt ei evaluering av museumsreformen med hensyn til reformens faglige, organisatoriske og ressursmessige mål.	Museumsforbundet har etterlyst dette gjennom flere år, bla. via medieoppslag.
I samarbeid med andre kulturvernorganisasjoner styrke koordineringen av kulturminneforvaltningen, uavhengig av departemental tilknytning, og synliggjøre museene i den varslede Kulturminnemeldinga.	Museumsforbundet har arbeidet med dette gjennom flere år og har også god kontakt med flere kulturvernorganisasjoner. Vi vil også framheve at Forbundet har et godt samarbeid med Riksantikvaren og Kulturminneavdelinga i Miljøverndepartementet på forskjellige nivåer, bl.a. om den varslede Kulturminnemeldinga. Forbundet har for øvrig sendt inn eget innspill denne meldinga. Museenes rolle i kulturminnepolitikken var et av hovedtemaene under Det nasjonale museums-møtet, med innledninger av miljøvernministeren og representanter for de tre skandinaviske riksantikvarene. Forbundet har ellers forsøkt å synliggjøre behovet for koordinering via medieoppslag, men vi må dessverre konstatere at vi fortsatt savner en samordnet, nasjonal museums- og kulturminnepolitikk.
Samarbeide med arbeidsgiverorganisasjoner om spørsmål av felles kulturpolitisk og/eller faglig	Museumsforbundet har et nært samarbeid med Hovedorganisasjonen Virke, særlig knytta til reiselivsspørsmål.

interesse.	
Samarbeide med ICOM, styrke samarbeidet med de skandinaviske museumsorganisasjonene og andre utenlandske museumsorganisasjoner, bl.a. gjennom NEMO (Network of European Museum Organisations).	Museumsforbundet har god kontakt med Norsk ICOM, og har et nært samarbeid med danske og svenske museumsorganisasjoner. Bl.a. ble det arrangert et felles skandinavisk formidlingsseminar våren 2012. De nordiske museumsorganisasjonene gikk sammen, foreslo og fikk inn en dansk representant inn i NEMO. Generalsekretær deltok på NEMO-møtet i Dublin høsten 2012.
Tilby faglige møteplasser og praktiske tiltak til nytte for museene i nært samarbeid med seksjonene.	
Styrke og koordinere arbeidet med kurs, seminarer og konferanser.	<i>Oversikt over kurs og seminarer:</i> - Seminar om: "Med prosjektledelse som verktøy", 19. og 20. april på Haugalandmuseene, Haugesund. Arrangør: Seksjon for formidling - Seminar om - "Mangfold og ledelse", 25. april på Gardermoen. Arrangør: Seksjon for museumsledelse. - Årsmøte og årskonferanse i Foreningen norske vitensentre i Oslo 24. og 25. oktober. - Seminar om «Åpne kunnskapskilder – en ledelsesutfordring for museene?», 25. oktober (avlyst grunnet få påmeldte). Arrangør: Seksjon for museumsledelse.
Legge opp til brede faglige programmer i forbindelse med de nasjonale museumsmøtene i nært samarbeid med seksjonene og Norsk ICOM.	Det nasjonale museumsmøtet blei arrangert 12. – 14. september 2012 med ca. 285 deltakere.

### 3. NORGES MUSEUMSFORBUND – ORGANISASJON

**Adresse:** Ullevålsvn. 11, 0165 Oslo  
**Telefon:** + 47 2299 3130  
**Faks:** + 47 2299 3131  
**E-post:** sekr@museumsforbundet.no  
**Web-adresse:** www.museumsforbundet.no

#### A STYRET

**Museumsforbundets styre:**

**25. august 2011 – 13. september 2012**

Axel Christophersen, styreleder, direktør ved NTNU, Vitenskapsmuseet

Björg Christophersen, direktør ved Museum Vest

Randi Gilberg Hjelm Hansen, Museene i Sør-Trøndelag AS

Jan Hoff Jørgensen, direktør ved Glømdalsmuseet

Erlend Høyersten, Kunstmuseene i Bergen



Helge O. Larsen, styreleder ved Helgeland Museum (døde våren 2012)  
Bodil Nyaas, Norsk Luftfartsmuseum

**Varamedlemmer:**

Sigmund Spjelkavik, Agder Naturmuseum  
John Bryde, direktør ved Rørosmuseet  
Tone Jørstad, Falstadsenteret

**13. september 2012 – 12. september 2013**

Styreleder Jan Hoff Jørgensen, Glomdalsmuseet  
Sigmund Spjelkavik, Agder Naturmuseum, nestleder  
Ivar Gunnar Braaten, Sunnmøre Museum  
Björg Christophersen, Museum Vest  
Randi Gilberg Hjelm-Hansen, Museene i Sør-Trøndelag  
Erlend Høyersten, Kunstmuseene i Bergen  
Bodil Nyaas, Norsk Luftfartsmuseum, AU-medlem

**Vararepresentanter:**

Alfhild Skaardal, Norsk Bergverksmuseum  
Tone Jørstad, Falstadsenteret  
Runar Gjerald, Forsvarets museer

## **B MUSEUMSFORBUNDETS SEKRETARIAT**

Museumsforbundets sekretariat har i 2011 hatt følgende sammensetning:

Generalsekretær Tron Wigeland Nilsen, 100 % stilling.

Økonomikonsulent Joseph Sinnathamby, 100% stilling.

Organisasjonssekretær Ingrid-Kristine Øyen, 50% stilling fram til september 2012

Organisasjonskonsulent Ingrid F. Danbolt, 100% stilling fra september 2012

## **C KOMITEER OG UTVALG**

### **1. Fylkeslag**

- a. Museumslaget for Aust-Agder
- b. Musea i Hedmark
- c. Museumsforum i Oppland
- d. Musea i Møre og Romsdal

### **2. Faglig råd**

Leder: Sidsel Helliesen, Nasjonalmuseet

Tor A. Bakke, Naturhistorisk museum, Universitetet i Oslo

Øivind Storm Bjerke, Universitetet i Oslo

Alf Ragnar Nielssen, Høgskolen i Bodø

Ragnar Pedersen, Domkirkeodden (pensjonist)/Universitetet i Oslo

Dagfinn Skre, Universitetet i Oslo

Kari Telste, Norsk Folkemuseum

Gerd Woll, Munch-museet (pensjonist)

Tron Wigeland Nilsen (sekretær)

## **D MEDLEMMER**

Museumsforbundet hadde pr 31. 12. 2012 396 medlemmer. Av disse var 154 museer, 9 tilsluttede/assosierte medlemmer og 207 personlige medlemmer, herav ett æresmedlem og 25 seniormedlemmer. Flere tidligere selvstendige museer har i løpet av året blitt slått sammen til

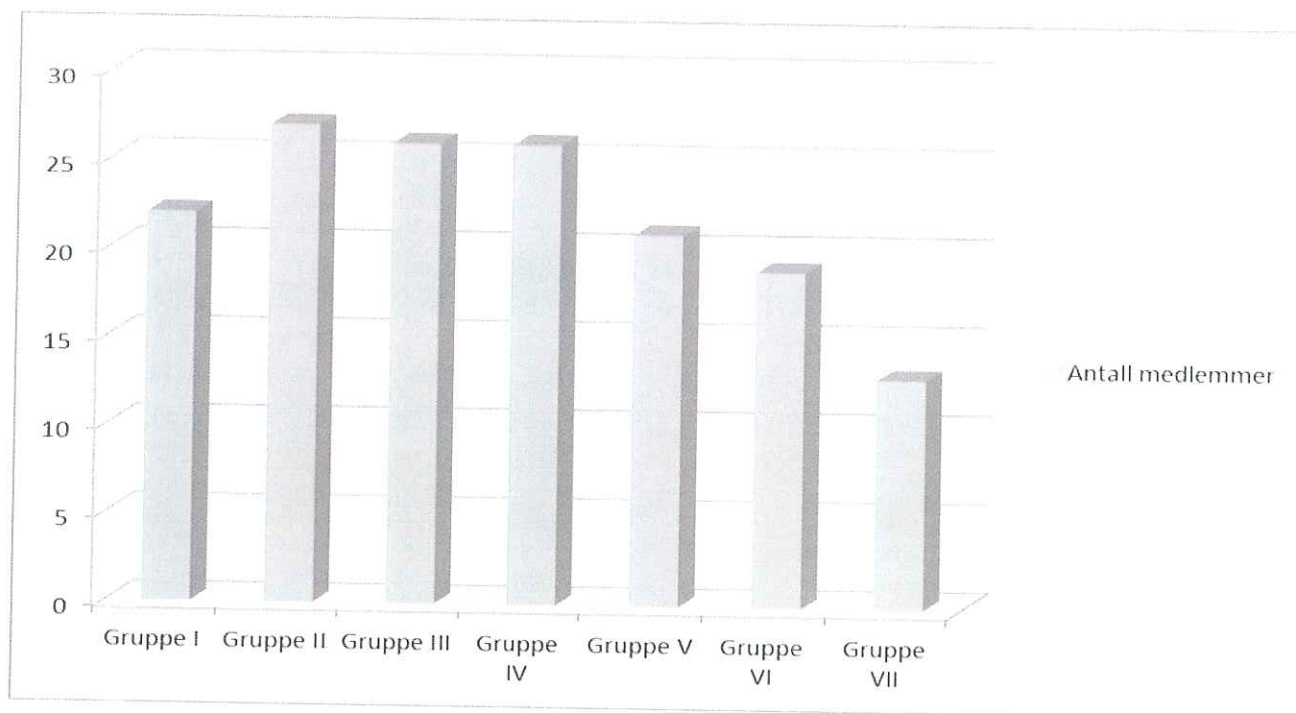
nye (større) administrative enheter i forbindelse med museumsreformen. Se hjemmesiden til Museumsforbundet for oversikt over medlemsmuseer: [www.museumsforbundet.no](http://www.museumsforbundet.no)

## 4. MEDLEMSKONTINGENT

Gruppe I:	Museer med brutto driftsbudsjett inntil kr 100.000	betaler kr	<b>500</b>
Gruppe II:	Museer med brutto driftsbudsjett kr 100.000 – 1 mill.	betaler kr	<b>3.000</b>
Gruppe III:	Museer med brutto driftsbudsjett kr 1 mill. – 5 mill.	betaler kr	<b>6.500</b>
Gruppe IV:	Museer med brutto driftsbudsjett kr 5 mill. – 10 mill.	betaler kr	<b>13.000</b>
Gruppe V:	Museer med brutto driftsbudsjett kr 10 mill. – 20 mill.	betaler kr	<b>20.000</b>
Gruppe VI:	Museer med brutto driftsbudsjett kr 20 mill. – 50 mill.	betaler kr	<b>28.000</b>
Gruppe VII:	Museer med brutto driftsbudsjett over kr 50 mill.	betaler kr	<b>40.000</b>

Assosierte medlemmer	betaler kr	<b>1.500</b>
Personlige medlemmer	betaler kr	<b>300</b>
Seniormedlemmer	betaler kr	<b>150</b>

### ANTALL MEDLEMSINSTITUSJONER FORDELT PÅ KONTINGENTGRUPPER



Gruppe I	22
Gruppe II	27
Gruppe III	26
Gruppe IV	26
Gruppe V	21
Gruppe VI	19
Gruppe VII	13

Til sammen 154 museer, innbetalt medlemskontingent for 2012 er kr 2.143.700.

### *Medlemskort*

Det har i alle år vært praksis at medlemmer får gratis adgang til andre medlemsmuseer. Det sendes ut egne trykte medlemskort til institusjonene i tillegg til medlemskortet på innbetalingsgiroen. Sistnevnte kort er gyldig med betalingsstempel fra banken.

## 5. MUSEUMSFORBUNDETS STYRES VIRKSOMHET

Det har vært holdt 6 styremøter i 2012. Arbeidsutvalget har hatt kontakt per telefon og e-post. Styrereferatene viser 38 saksnummer i løpet av året.

## 6. SEKSJONER UNDER NORGES MUSEUMSFORBUND

### A SEKSJON FOR FORMIDLING

#### **26. august 2011 – 14. september 2012**

Heidi Stenvold, Museet for kystkultur og gjenreisning (leder)  
Grethe Paulsen Vie, Haugalandsmuseene  
Per Helge Nylund, Tromsø museum  
Anne Bakke, Kystmuseet i Sogn og Fjordane

#### *Vararepresentanter:*

Cecilie Johansen, Helgeland museum  
Ida Lützow-Holm, Oslo museum  
Ann-Kristin Maurdal, Norsk luftfartsmuseum

#### *Kurskomité:*

Ingrid Haugrønningen, Bymuseet i Bergen  
Christine Haugsten Ellefsen, Tromsø museum

#### *Pedimusredaktør:*

Tone Wang

#### **14. september 2012 -**

Per Helge Nylund, Tromsø museum (leder)  
Grethe Paulsen Vie, Haugalandsmuseene (nestleder)  
Heidi Arild, Næs jernverksmuseum  
Anne Bakke, Kystmuseet i Sogn og Fjordane

#### *Vararepresentanter:*

Cecilie Johansen, Helgeland museum  
Ida Lützow-Holm, Oslo museum  
Linda Høie, Dalane folkemuseum  
Ann-Kristin Maurdal, Norsk luftfartsmuseum

#### *Kurskomité:*

Ingrid Haugrønningen, Bymuseet i Bergen  
Christine Haugsten Ellefsen, Tromsø museum



*Pedimusredaktør:*  
Christine Haugsten Ellefsen

## **B SEKSJON FOR KUNST- OG KUNSTINDUSTRIMUSEER**

**26. august 2011 – 2012**

Ingrid Norum, Sogn og Fjordane Kunstmuseum (leder)  
Åshild Adsen, Nordenfjeldske Kunstindustrimuseum  
Hilde Fauskerud, Lillehammer kunstmuseum  
Else-Brit Kroneberg, Sørlandets Kunstmuseum  
Frode Sandvik, Kunstmuseene i Bergen

## **C SEKSJON FOR SAMFERDSEL, INDUSTRI, KOMMUNIKASJON OG ANLEGG**

**26. august 2011 – 2012**

Kari-Mette Avtjern, Randsfjordmuseene AS (leder)  
Per Halvor Sælebakke, Nes Jernverk museum (fungerende leder fra medio juni 2012)  
Sverre J. Svendsen, Nordmøre museum  
Torstein Bach, MIST ORKLA Industrimuseum  
Inger Smidt Olsen, Jærmuseet

*Vararepresentanter:*

Gunleiv Hadland, Norsk Oljemuseum  
Hanne Butvillo, Vestfoldmuseene IKS

## **D SEKSJON FOR NATURHISTORIE**

**26. august 2011 – 14. september 2012**

Sigmund Spjelkavik, Agder naturmuseum og botaniske hage (leder)  
Hanne Madsen, Jærmuseet  
Finn Audun Grøndahl, Randsfjordmuseene  
Kjetil Åkra, Midt-Troms museum  
Ane Senstad Guldahl (UiO - Naturhistorisk museum)

**14. september 2012 -**

Sigmund Spjelkavik, Agder naturmuseum og botaniske hage (leder)  
Hanne Madsen, Jærmuseet  
Finn Audun Grøndahl, Randsfjordmuseene  
Kjetil Åkra, Midt-Troms museum  
Eirik Rindal (UiO - Naturhistorisk museum)

## **E SEKSJON FOR MUSEUMSLEDELSE**

**26. august 2011 – 14. september 2012**

Ivar Gunnar Braaten, Stiftinga Sunnmøre Museum (leder)  
Stig Hoseth, Hedmark fylkesmuseum avd Norsk Skogmuseum  
Randi Jessen, Sørlandet kunstmuseum  
Even Ødegaard, Nobels Fredssenter  
Anna Kristine Jahr Røine, Fetsund Lenser, avd. av Akershusmuseet

**Valgkomité:**

Randi Gilberg Hjelm-Hansen, Museene i Sør Trøndelag AS  
Olav Aaraas, Norsk Folkemuseum  
Elisabeth Grændsen, Norsk Folkemuseum

**14. september 2012 –**

Stig Hoseth, Hedmark fylkesmuseum avd Norsk Skogmuseum (leder)  
Even Ødegaard, Nobels Fredssenter  
Anna Kristine Jahr Røine, Fetsund Lenser, avd. av Akershusmuseet  
Astrid Aksnessæther, Nasjonalmuseet for kunst, arkitektur og design  
Suzette Paasche, Museene i Sør-Trøndelag AS

**Valgkomité:**

Randi Gilberg Hjelm-Hansen, Museene i Sør Trøndelag AS  
Olav Aaraas, Norsk Folkemuseum  
Elisabeth Grændsen, Norsk Folkemuseum

**F SAMISK MUSEUMSLAG****10.september 2011 – 2012**

Lars Magne Andreassen, Árran - julevsáme guovdásj/lulesamisk senter (leder)  
Mia Krogh, Várjjat Sámi Musea/ Varanger Samiske Museum (sekretær)  
Thomas O. Andersen, Vardobaiki samisk senter (kasserer)

*Vararepresentanter:*

Berit Åse Johnsen  
Anne May Olli, RiddoDuattarMuseat

**G FORENINGEN NORSKE VITENSENTER****9. september 2011 – 25.september 2012**

Svein Anders Dahl, VilVite, Bergen Vitensenter AS (styreleder)  
Bjørn Winther-Johansen Inspria AS (nestleder)  
Tove Marienborg, Nordnorsk vitensenter  
Petra Skoglund, Vitensenteret Innlandet  
Kine Wangerud, Vitensenteret Sørlandet  
Målfrid Snørteland, Jærmuseet (varamedlem)

**25. september 2012 -**

Tove Marienborg, Nordnorsk vitensenter (styreleder)  
Svein Anders Dahl, VilVite, Bergen Vitensenter AS  
Petra Skoglund, Vitensenteret Innlandet  
Geir Endregard, Inspiria  
Kine Wangerud, Vitensenteret Sørlandet  
Målfrid Snørteland, Jærmuseet (varamedlem)

## 7. KOMITEER OG UTVALG SOM MUSEUMSFORBUNDET HAR VÆRT REPRESENTERT I ELLER HAR VÆRT NOMINASJONSORGAN FOR

- 1 *Sikringsutvalget, Norsk kulturråd*  
Museumsforbundets representant: Ove Magnus Bore
- 2 *Styret for Norsk lokalhistorisk institutt*  
Nominert av Museumsforbundet:  
Alf Ragnar Nielssen, vara Torveig Dahl
- 3 *Hovedkomiteen for Kulturminnedagen (nedlagt våren 2012)*  
Nominert av Museumsforbundet: *Olaug Norum Økland,*
- 4 *Årets museum*  
Jurymedlemmer: Trine Skei Grande (leder), Gudleiv Forr og Lene Floris  
Sekretær: Tron Wigeland Nilsen
- 5 *NEMO (Network of European Museum Organisations)*  
Norsk kontaktperson: Tron Wigeland Nilsen
- 6 *European Museumforum*  
Norske kontaktpersoner: Hans Christian Søborg og Tron Wigeland Nilsen



## 8. REGNSKAP

### 8 A. RESULTATREGNSKAP FOR MUSEUMSFORBUNDET 2012

	Budsjett 2012	Regnskap 2012	Regnskap 2011
<b>NOTER</b>			
<b>INNETEKTER</b>			
Medlemskontingent	2.120.000	2.143.700	2.127.000
1 Tilskudd Norsk kulturråd - drift	1.402.000	1.402.000	1.360.000
Refusjoner fra ICOM/Museumsnytt	55.000	52.500	37.500
Renteinntekter	85.000	102.242	82.775
<b>Sum inntekter</b>	<b>3.620.000</b>	<b>3.700.442</b>	<b>3.607.275</b>
<b>KOSTNADER</b>			
2 Lønnsrelaterte kostnader	1.965.000	2.128.293	1.842.490
Administrasjon	368.000	323.814	335.357
Husleie/vedlikehold	323.000	296.720	323.423
Møter, seminar, reiser	245.000	230.907	173.654
Gaver	5.000	6.935	7.355
4 Seksjoner	235.000	154.664	206.044
5 Utvalg	60.000	85.671	46.896
Tilskudd Museumsnytt	372.000	372.000	360.000
Diverse kostnader	5.000	24.103	0
Kostnader landsmøtet	100.000	113.477	31.518
Kostnader styreseminar	50.000	27.562	44.552
Tap på fordringer	0	995	0
Omkostninger	13.000	9.538	10.559
<b>Sum kostnader</b>	<b>3.741.000</b>	<b>3.774.679</b>	<b>3.381.848</b>
7 Resultat avsluttede prosjekter	10.000	79.790	-20.384
Overført fra disp.fond	69.000	0	0
<b>Resultat</b>	<b>0</b>	<b>-154.027</b>	<b>205.043</b>

### 8 B. BALANSE NORGES MUSEUMSFORBUND 31.12.2012

	2012	2011
<b>NOTER</b>		
<b>EIENDELER</b>		
<b>Omløpsmidler</b>		
Aksjer ABM-media AS	182.700	182.700
Andre fordringer	99.250	175.865
Bank	3.590.114	3.729.234
<b>Sum omløpsmidler</b>	<b>3.872.064</b>	<b>4.087.799</b>
<b>SUM EIENDELER</b>	<b>3.872.064</b>	<b>4.087.799</b>
<b>GJELD OG EGENKAPITAL</b>		
<b>Egenkapital</b>		
3 Disposisjonsfond	3.168.973	3.323.000
<b>Sum egenkapital</b>	<b>3.168.973</b>	<b>3.323.000</b>
<b>Kortsiktig gjeld</b>		
Skyldig skattetrekk og arb.giveravg. etc.	144.783	154.634
Påløpne kostnader	166.340	172.021
6 Overførte øremerkede prosjektmidler	391.968	438.144
<b>Sum kortsiktig gjeld</b>	<b>703.091</b>	<b>764.799</b>
<b>SUM GJELD OG EGENKAPITAL</b>	<b>3.872.064</b>	<b>4.087.799</b>

## 8 C. NOTER TIL REGNSKAP 2012

### Note 0 Regnskapsprinsipper

#### Hovedregel for vurdering og klassifisering av eiendeler og gjeld

Eiendeler bestemt til varig eie eller bruk er klassifisert som anleggsmidler. Andre eiendeler er klassifisert som omløpsmidler. Fordringer som skal tilbakebetales innen et år er klassifisert som omløpsmidler. Ved klassifisering av kortsiktig og langsiktig gjeld er tilsvarende kriterier lagt til grunn. Omløpsmidler vurderes til laveste av anskaffelseskost og virkelig verdi.

#### Inntekter

Medlemskontingenter inntektsføres ved betaling. Offentlig støtte inntektsføres for det året det mottas. Tilskudd inntektsføres i den periode de er bevilget til. Dersom tilskuddet ikke er brukt føres det opp som overførte øremerkede prosjektmidler, og inntektsføres først når midlene blir brukt.

#### Fordringer

Kundefordringer og andre fordringer er oppført til pålydende etter fradrag for avsetning til forventet tap. Avsetning til tap gjøres på grunnlag av en individuell vurdering av de enkelte fordringer.

#### Bankinnskudd, kontanter o.l.

Bankinnskudd, kontanter ol. inkluderer kontanter, bankinnskudd og andre betalingsmidler med forfallsdato som er kortere enn tre måneder fra anskaffelse.

#### Pensjoner

Foretaket er pliktig til å ha tjenstepensjonsordning etter lov om obligatorisk tjenstepensjon, og har pensjonsordning som tilfredsstillende kravene i denne loven.

Pensjonsforpliktelsene for samtlige ansatte er dekket ved pensjonsforsikring i KLP. Forpliktelsen er ikke balanseført, og den årlige pensjonspremie anses som årets pensjonskostnad.

### Note 1 Statstilskudd

Formål	Beløp
Museumsforbundet drift:	1.402.000
Øremerkede prosjekter (Statstilskudd):	64.000 til "Årets museum"
Øremerket prosjekt (Sametinget (se note 4 og 7):	65.850 til Samisk museumslag

### Note 2 Lønnsrelaterte kostnader

Lønn generalsekretær	642.404
Sekretariatet har bestått av 2,5 årsverk fram til august, og 3 årsverk fra 1. september, i tillegg til innleid ekstrahjelp	
Honorar til Arbeidsutvalget	67.000
Honorar til revisor	52.500

### Note 3 Egenkapital (Museumsnyttets egenkapital er 01.01.2011 slått sammen med Museumsforbundet)

Disposisjonsfond 31.12.2011:	3.323.000
Resultat 2012:	-154.027
<b>Disposisjonsfond 31.12.2012:</b>	<b>3.168.973</b>

### Note 4 Seksjoner

	Overført fra 2011	Tilskudd	Inntekter	Utgifter	Resultat
Seksjon for formidling				80.134	80.134
Seksj. for industri, komm. og anlegg				10.109	10.109
Seksjon for kunst- og kunstindustri				25.772	25.772
Seksjon for museumsledelse				1.190	1.190
Samisk museumslag		65.850		65.850	0
Foreningen norske vitensentre				39.129	39.129
Seksjon for naturhistorie	15.236			13.566	-1.670
<b>Resultat</b>					<b>154.664</b>

**Note 5 Utvalg**

	<b>Overført fra 2011</b>	<b>Tilskudd</b>	<b>Inntekter</b>	<b>Utgifter</b>	<b>Resultat</b>
Faglig råd			12.500	98.171	85.671
<b>Resultat</b>					

**Note 6 Overførte øremerkede prosjektmidler**

<b>Prosjekt</b>	<b>Overført fra 2011</b>	<b>Tilskudd</b>	<b>Inntekter</b>	<b>Utgifter</b>	<b>Overføres Til 2013</b>
Midler fra MIKA	53.007				53.007
Midler fra NNML	15.236			15.236	0
Formidlingsseminar SFF	28.793			28.793	0
Samisk museumslag	34.861	65.850		41.698	59.013
Foreningen norske vitensentre	271.342			50.000	221.342
Vitensenterprosjekt	0	25.000	0	0	25.000
Forskningsprosjekt	34.905			1.300	33.605
<b>Sum</b>	<b>438.144</b>				<b>391.967</b>

**Note 7 Resultat avsluttede prosjekter**

<b>Prosjekt</b>	<b>Overført fra 2011</b>	<b>Tilskudd</b>	<b>Inntekter</b>	<b>Utgifter</b>	<b>Resultat</b>
EMYA				21.259	21.259
Formidlingsseminar	28.793		33.800	60.290	-2.303
Ledelsesseminar, vår			42.192	42.192	0
Ledelsesseminar, høst			0	44.365	44.365
Årets museum 2012		64.000	0	80.469	16.469
<b>Resultat avsluttede prosjekter</b>					<b>79.790</b>



## NORGES MUSEUMSFORBUND

Norges museumsforbund er en interesseorganisasjon for museumspolitisk arbeid og faglig utvikling, lokalisert i Oslo

Norges museumsforbund hadde i 2012 et resultatet på **kr -154.027**, mens det var budsjettert et resultat på **kr -69.000**.

### *Enkelte budsjettavvik:*

- Det er et mindre, positivt budsjettavvik m.h.t. kontingentinntekter.
- Det er en overskridelse i personalkostnader på vel kr 163.000. Dette har sammenheng med ansettelse av ny organisasjonskonsulent, samt innleie av ekstrahjelp, for å styrke kompetansen og kapasiteten i sekretariatet.
- Det er et positivt avvik mht. seksjoner (fotnote 4).
- Det er et mindre, negativt avvik knytta til landsmøtet. Dette har sammenheng med ekstrakostnader knytta til ekskursjonen med hvalbåten Southern Actor.
- Det er et negativt avvik knytta til Resultat prosjekter (fotnote 7). Dette skyldes at bl.a. et krav på vel kr 44.000 fra konferansehotellet, da Seksjon for museumsledelse avlyste sitt høstseminar grunnet for få påmeldte.

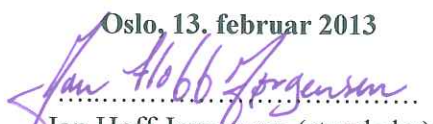
Årsregnskapet er avlagt under forutsetning om fortsatt drift.

Norges museumsforbund hadde tre ansatte i 2012, hvorav to menn og en kvinne. Arbeidsmiljøet anses som godt.

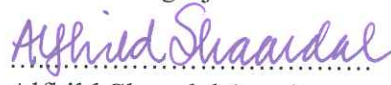
Styret mener at regnskapet gir et rettviseende bilde av aktiviteten i 2012, eiendeler, gjeld og finansiell stilling.

*Årets underskudd på kr 154.027 dekkes av disposisjonsfondet.*

Oslo, 13. februar 2013

  
Jan Hoff Jørgensen (styreleder)

  
Randi Gilberg Hjelm-Hansen

  
Alfhild Skaardal (vara)

  
Bodil Nyaas

  
Tron Wigeland Nilsen  
(generalsekretær)

Til medlemmene i Norges Museumsforbund

## REVISORS BERETNING

### Uttalelse om årsregnskapet

Vi har revidert årsregnskapet for Norges Museumsforbund som viser et underskudd på kr 154.027. Årsregnskapet består av balanse per 31. desember 2012, og resultatregnskap for regnskapsåret avsluttet per denne datoen, og av en beskrivelse av vesentlige anvendte regnskapsprinsipper og andre noteopplysninger.

### *Styret og generalsekretærs ansvar for årsregnskapet*

Styret og generalsekretær er ansvarlig for å utarbeide årsregnskapet og for at det gir et rettviseende bilde i samsvar med regnskapslovens regler og god regnskapsskikk i Norge, og for slik intern kontroll som styret og generalsekretær finner nødvendig for å muliggjøre utarbeidelsen av et årsregnskap som ikke inneholder vesentlig feilinformasjon, verken som følge av misligheter eller feil.

### *Revisors oppgaver og plikter*

Vår oppgave er å gi uttrykk for en mening om dette årsregnskapet på bakgrunn av vår revisjon. Vi har gjennomført revisjonen i samsvar med lov, forskrift og god revisjonsskikk i Norge, herunder International Standards on Auditing. Revisjonsstandardene krever at vi etterlever etiske krav og planlegger og gjennomfører revisjonen for å oppnå betryggende sikkerhet for at årsregnskapet ikke inneholder vesentlig feilinformasjon.

En revisjon innebærer utførelse av handlinger for å innhente revisjonsbevis for beløpene og opplysningene i årsregnskapet. De valgte handlingene avhenger av revisors skjønn, herunder vurderingen av risikoene for at årsregnskapet inneholder vesentlig feilinformasjon, enten det skyldes misligheter eller feil. Ved en slik risikovurdering tar revisor hensyn til den interne kontrollen som er relevant for museumsforbundets utarbeidelse av et årsregnskap som gir et rettviseende bilde. Formålet er å utforme revisjonshandlinger som er hensiktsmessige etter omstendighetene, men ikke for å gi uttrykk for en mening om effektiviteten av museumsforbundets interne kontroll. En revisjon omfatter også en vurdering av om de anvendte regnskapsprinsippene er hensiktsmessige og om regnskapsestimaterne utarbeidet av ledelsen er rimelige, samt en vurdering av den samlede presentasjonen av årsregnskapet.

Etter vår oppfatning er innhentet revisjonsbevis tilstrekkelig og hensiktsmessig som grunnlag for vår konklusjon.

### *Konklusjon*

Etter vår mening er årsregnskapet avgitt i samsvar med lov og forskrifter og gir et rettviseende bilde av den finansielle stillingen til Norges Museumsforbund per 31. desember 2012 og av resultater for regnskapsåret som ble avsluttet per denne datoen i samsvar med regnskapslovens regler og god regnskapsskikk i Norge.

**Uttalelse om øvrige forhold***Konklusjon om årsberetningen og dekning av tap*

Basert på vår revisjon av årsregnskapet som beskrevet ovenfor, mener vi at opplysningene i årsberetningen om årsregnskapet og forutsetningen om fortsatt drift, og at forslaget til dekning av tap er i samsvar med lov og forskrifter og at opplysningene er konsistente med årsregnskapet.

*Konklusjon om registrering og dokumentasjon*

Basert på vår revisjon av årsregnskapet som beskrevet ovenfor, og kontrollhandlinger vi har funnet nødvendig i henhold til internasjonal standard for attestasjonsoppdrag (ISAE) 3000 "Attestasjonsoppdrag som ikke er revisjon eller forenklet revisorkontroll av historisk finansiell informasjon", mener vi at ledelsen har oppfylt sin plikt til å sørge for ordentlig og oversiktlig registrering og dokumentasjon av museumsforbundets regnskapsopplysninger i samsvar med lov og god bokføringsskikk i Norge.

Oslo, 27. februar 2013  
Deloitte AS



Bjørn Prestegard  
statsautorisert revisor