

ÅRSMELDING 2011



NORGES
MUSEUMSFORBUND

INNHold

1.	NORGES MUSEUMSFORBUND	3
2.	RESULTATVURDERING	3
3.	NORGES MUSEUMSFORBUND — ORGANISASJON	6
A	STYRET	6
B	MUSEUMSFORBUNDETS SEKRETARIAT	7
C	KOMITEER OG UTVALG	7
D	MEDLEMMER	7
4.	MEDLEMSKONTINGENT	7
5.	MUSEUMSFORBUNDETS STYRES VIRKSOMHET	9
6.	SEKSJONER UNDER NORGES MUSEUMSFORBUND	9
A	SEKSJON FOR FORMIDLING	9
B	SEKSJON FOR KUNST- OG KUNSTINDUSTRIMUSEER	9
C	SEKSJON FOR SAMFERDSEL, INDUSTRI, KOMMUNIKASJON OG ANLEGG	10
D	SEKSJON FOR NATURHISTORIE	10
E	SEKSJON FOR MUSEUMSLEDELSE	11
F	SAMISK MUSEUMSLAG	11
G	FORENINGEN NORSKE VITENSENTER	11
7.	KOMITEER OG UTVALG SOM MUSEUMSFORBUNDET HAR VÆRT REPRESENTERT I ELLER HAR VÆRT NOMINASJONSORGAN FOR	12
8.	REGNSKAP 2011	13

1. NORGES MUSEUMSFORBUND

Norges museumsforbund er interesseorganisasjonen for museumspolitisk og -faglig arbeid, og ble opprettet i juni 1996. Forbundet er en videreføring av Norske Kunst- og Kulturhistoriske Museer (NKKM) og Norsk Museumspedagogisk Forening. NKKM er fortsettelsen av Norske Museers Landsforbund som ble stiftet i 1918.

Mai 2000 ble Norges museumsforbund slått sammen med Norske Naturhistoriske Museers Landsforbund (NNML). Samisk Museumslag ble tatt opp i Museumsforbundet som egen seksjon fra 2007 og Foreningen Norske Vitensenter fra 2009. Samlet har Forbundet 401 medlemmer. HM Dronning Sonja er Forbundets høye beskytter.

2. RESULTATVURDERING

Vurderinga er basert på Museumsforbundets arbeidsplan vedtatt av årsmøtet 2011.

Museumsforbundet skal arbeide for å styrke og synliggjøre museenes plass som samfunnsaktører og som forvaltere av *immateriell* og *materiell kultur- og naturarv*. Museumsforbundet vil i perioden prioritere arbeidet med den faglige videreføringa av museumsreformen og oppfølging av Museumsmeldinga. Arbeidet vil konsentreres om *organisasjonsutvikling, kompetanseheving, samlingsforvaltning, formidling og forskning*.

Norges museumsforbund skal konsentrere sitt arbeid på to fronter:

- I. Museumsforbundet skal være museenes felles talerør overfor myndighetene og offentligheten for øvrig. Museumsforbundet skal være en aktiv og konstruktiv aktør i forhold til oppfølging av Museumsmeldinga, og andre museumsrelevante stortingsmeldinger.
 - II. Museumsforbundet skal tilby faglige møteplasser og praktiske tiltak til nytte for museene, gjennom å styrke kommunikasjonen mellom museene, og mellom museene og Forbundet, samt bidra til å utvikle museumsfaglig kompetanse.
-
- I. Museumsforbundet skal være museenes felles talerør overfor myndighetene og offentligheten for øvrig. Museumsforbundet skal være en aktiv og konstruktiv aktør i forhold til oppfølging av Museumsmeldinga, og andre museumsrelevante stortingsmeldinger.

Delmål:

a) Styrke museumssamarbeidet på tvers av departementstilhørighet med sikte på tettere samarbeid mellom universitetsmuseene, etatsmuseene og øvrige museer.

Museumsforbundet har tatt opp problemstillinga en rekke ganger i forskjellige sammenhenger, herunder i forbindelse med medieoppslag. Forbundet har spesielt framhevet betydninga av nærmere samarbeid og koordinering mellom Kulturdepartementet, Kunnskapsdepartementet og Miljøverndepartementet. Stortingets kulturkomité har også tatt opp problemstillinga i forskjellige sammenhenger, men vi må dessverre konstatere at vi fortsatt i stor grad savner en samordnet nasjonal museums- og kulturminnepolitikk.

b) Arbeide for ei evaluering av museumsreformen med hensyn til reformens faglige, organisatoriske og ressursmessige mål.

Museumsforbundet har i begrensa grad arbeidet med dette temaet i 2011.

c) Være pådriver i arbeidet med en nasjonal plan for samlingsforvaltning og digitalisering

Museumsforbundet har hatt et nært og godt samarbeid med Norsk kulturråd i deres arbeid

- av museenes samlinger både organisatorisk og økonomisk. med en nasjonalplan for samlingsforvaltning. Forbundet har også lyktes å få inn budsjettmerknaad knytta til samlingsforvaltning.
- d) Styrke forskningen ved museene gjennom sentrale tiltak, kompetanseheving og nettverksbygging, og arbeide for at det etableres økonomiske støtteordninger. Museumsforbundet har i forskjellige sammenhenger, herunder overfor media, forsøkt å synliggjøre betydninga av forskning. Vi registrerer ellers at Kunnskapsdepartementet og Kulturdepartementet ikke fortsatt evner å lage et samordnet forskningsprogram for museene uavhengig av departemental tilknytning.
- e) Arbeide for å styrke det naturhistoriske museumstilbudet, og fremme forståelsen for sammenhengene mellom naturvitenskap, kultur og samfunnsutvikling. Museumsforbundet har gjennom flere år framhevet betydninga av å integrere kultur og natur i museene, dels i samarbeid med Seksjon for naturhistorie, men vi kan ikke si oss fornøyd med situasjonen. Fagseksjonen arrangerte et naturhistorisk seminar høsten 2011. Universitetsmuseene kan her spille en vesentlig større rolle enn i dag.
- f) Synliggjøre museene som reiselivsaktører. Museene som reiselivsaktører var et av hovedtemaene under Det nasjonale museumsmøtet, og forbundet har arbeidet aktivt med temaet i 2011. Museumsforbundet har sendt inn innspill til Regjeringas nye reiselivsstrategi, og har også forsøkt å synliggjøre temaet gjennom flere medieoppslag. Dels i samarbeid med arbeidsgiverforeninga Virke.
- g) Følge opp museenes arbeid med immateriell kulturarv i samsvar med UNESCO-konvensjonen. Museumsforbundet er representert i styret i nettportalen Bygg og Bevar, men har ellers ikke arbeidet spesielt med temaet i 2011. Seksjon for formidling arrangerte seminaret "Museene og formidling av vår mangfoldige kulturarv" med utgangspunkt i UNESCO-konvensjonen 27. og 28 april.
- h) Drive aktiv kontaktvirksomhet overfor Stortinget, departementer, fylkeskommuner og medier med sikte på å forbedre økonomiske og praktiske rammevilkår for museene. Museumsforbundet har gjennom en rekke år arbeidet aktivt i forhold til spørsmålet, ikke minst i forhold til statsbudsjettet, hvor Forbundet har arbeidet i forhold til å få inn konkrete budsjettmerknader. Forbundet har også i 2011 hatt god kontakt med div. medier som har av stedkommet en rekke oppslag, bl.a. om bygningsvern, samlingsforvaltning, reiseliv og kystkultur.
- i) I samarbeid med andre kulturvernorganisasjoner styrke koordineringen av kulturminneforvaltningen uavhengig av departemental tilknytning, herunder synliggjøre museenes betydning i arbeidet samt følge opp Museumsmeldinga og Kulturminnemeldinga. Museumsforbundet har arbeidet med dette gjennom flere år og har også god kontakt med flere kulturvernorganisasjoner. Vi vil også framheve at Forbundet har et godt samarbeid med Riksantikvaren på forskjellige nivåer. Forbundet har ellers forsøkt å synliggjøre behovet for koordinering via medieoppslag, men vi må

	dessverre konstatere at vi fortsatt savner en samordnet, nasjonal museums- og kulturminnepolitikk.
j) Samarbeide med andre kulturorganisasjoner og arbeidsgiverorganisasjoner om spørsmål av felles kulturpolitisk og/eller faglig interesse.	Museumsforbundet har god kontakt med flere kulturorganisasjoner og har også nært samarbeid med arbeidsgiverforeninga Virke.
k) Bidra til å styrke Norsk kulturråds rolle som utviklingsorgan for museene.	Museumsforbundet har god kontakt og godt samarbeid med Kulturrådet på forskjellige nivåer.
l) Samarbeide med ICOM, styrke samarbeidet med de skandinaviske museumsorganisasjonene og andre utenlandske museumsorganisasjoner, bl.a. gjennom NEMO (Network of European Museum Organisations).	Museumsforbundet har god kontakt med Norsk ICOM, og har et nært samarbeid med danske og svenske museumsorganisasjoner. Bl.a. ble det arrangert et vellykket, felles styreseminar for de skandinaviske museumsorganisasjonene i forkant av Det nasjonale museumsmøtet 2011 i Oslo. Vi planlegger også et nytt, felles skandinavisk museumsmøte i Oslo. Organisasjonene samarbeider også om et skandinavisk formidlingsseminar som skal arrangeres april 2012 og annet.
m) Arbeide for at museene skal gjenspeile det flerkulturelle Norge.	Seksjonen for formidling hadde dette delvis som tema under seminaret de arrangerte i forbindelse med Det nasjonale museumsmøtet i 2011. I tillegg har Museumsforbundet hatt nært samarbeid arbeidsgruppa som overleverte rapporten ”Mangfold i kunst og kultur - syv punkts strategi mot 2020” til kulturministeren høsten 2011.
n) Samordne arbeidet med avklaringer som en konsekvens av endringa av Momslova.	Museumsforbundet har begynt å kartlegge problemstillinga i 2011, og vil fortsette med dette i 2012.
II. Museumsforbundet skal tilby faglige møteplasser og praktiske tiltak til nytte for museene, gjennom å styrke kommunikasjonen mellom museene, og mellom museene og Forbundet, samt bidra til å utvikle museumsfaglig kompetanse.	
<i>Delmål:</i>	
a) Videreutvikle Museumsforbundets hjemmesider: www.museumsforbundet.no	Sekretariatet oppdaterer hjemmesidene daglig med diverse informasjon, lenker til medieoppslag om museer og andre aktuelle saker. Vi registrerer også at enkelte politikere og journalister følger med på sidene våre. I alt var det 10 402 besøk i 2011, 1% nedgang fra 2010.
b) Styrke og koordinere arbeidet med kurs, seminarer og konferanser med brei geografisk lokalisering og deltakelse i nært samarbeid med seksjonene.	<i>Oversikt over kurs og seminarer:</i> - Seminar om ”Styrer og administrasjon under det konsoliderte regimet”, 6. april på Gardermoen. Arrangør: Seksjon for museumsledelse. - Seminar om: "Museene og formidling av vår mangfoldige kulturarv" 27. og 28. april på Glomdalsmuseet, Elverum.

- Arrangør: Seksjon for formidling.
 - Konferanse om "Museenes Samlingsforvaltning" 28. og 29. april.
Arrangør: Norsk kulturråd, i samarbeid med Norges museumsforbund.
 - Årsmøte og årskonferanse i Foreningen norske vitensentre i Oslo 2. august.
 - "Skandinavisk styreseminar" 23. august i Oslo.
Arrangør: Norges museumsforbund, i samarbeid med skandinaviske søsterorganisasjoner.
 - "Nasjonalt museumsmøte" i Oslo 24. – 26. august. Arrangør: Norges museumsforbund.
 - Seminar om "Organisasjonsmessige utfordringer og identitetsbygging i det nye museumslandskapet 18. oktober i Oslo.
Arrangør: Seksjon for museumsledelse.
 - Seminar om "Hva er gjenstander på naturhistoriske museer?" 2. desember i Oslo.
Arrangør: Seksjon for naturhistorie.
- c) Legge opp til brede faglige programmer i forbindelse med de nasjonale museumsmøtene i nært samarbeid med seksjonene og Norsk ICOM. Det nasjonale museumsmøtet ble avholdt i Oslo 22. – 24. august (se egen evaluering som ligger utlagt på nettet).
- d) Drive løpende rådgiving i relevante museumsfaglige spørsmål ut fra sekretariatets kompetanse og kapasitet. Sekretariatet mottar forholdsvis mange henvendelser. En del spørsmål er knyttet til organisasjonsutvikling, samfunnskontakt/ lobbyvirksomhet og spørsmål om moms.

3. NORGES MUSEUMSFORBUND – ORGANISASJON

Adresse: Ullevålsvn. 11, 0165 Oslo
Telefon: + 47 2299 3130
Faks: + 47 2299 3131
E-post: sekr@museumsforbundet.no
Web-adresse: www.museumsforbundet.no

A STYRET

Museumsforbundets styre:

9. september 2010 – 25. august 2011

Styreleder Målfrid Snørteland, Jærmuseet

Jan Hoff Jørgensen, nestleder, Glomdalsmuseet

Axel Christophersen, AU-medlem, NTNU Vitenskapsmuseet

Björg Christophersen, Museum Vest

Helge O. Larsen, Helgeland Museum

Ellen Lerberg, Nasjonalmuseet for kunst, arkitektur og design

Kjersti Løkken, Vestfold fylkeskommune

Vararepresentanter:

Randi Gilberg Hjelm-Hansen, Museene i Sør-Trøndelag

Marianne L. Nielsen, Vest-Agder-museet IKS
John Bryde, Rørosmuseum

25. august 2011 – 13. september 2012

Axel Christophersen, styreleder, direktør ved NTNU, Vitenskapsmuseet
Björg Christophersen, direktør ved Museum Vest
Randi Hjelm Hansen, Museene i Sør-Trøndelag AS
Jan Hoff Jørgensen, direktør ved Glomdalsmuseet
Erlend Høyersten, Kunstmuseene i Bergen
Helge O. Larsen, styreleder ved Helgeland Museum
Bodil Nyaas, Norsk Luftfartsmuseum

Varamedlemmer:

Sigmund Spjelkavik, Agder Naturmuseum
John Bryde, direktør ved Rørosmuseum
Tone Jørstad, Falstadsenteret

B MUSEUMSFORBUNDETS SEKRETARIAT

Museumsforbundets sekretariat har i 2011 hatt følgende sammensetning:
Generalsekretær Tron Wigeland Nilsen, 100 % stilling.
Konsulent Joseph Sinnathamby, 100 % stilling.
Organisasjonssekretær Ingrid-Kristine Øyen, 50 % stilling

C KOMITEER OG UTVALG

1. Fylkeslag

- a. Museumslaget for Aust-Agder
- b. Musea i Hedmark
- c. Museumsforum i Oppland
- d. Musea i Møre og Romsdal

2. Faglig råd

Leder: Sidsel Helliesen, Nasjonalmuseet
Tor A. Bakke, Naturhistorisk museum, Universitetet i Oslo
Øivind Storm Bjerke, Universitetet i Oslo
Alf Ragnar Nielsén, Høgskolen i Bodø
Ragnar Pedersen, Domkirkeodden (pensjonist)/Universitetet i Oslo
Dagfinn Skre, Universitetet i Oslo
Kari Telste, Norsk Folkemuseum
Gerd Woll, Munchmuseum
Tron Wigeland Nilsen (sekretær)

D MEDLEMMER

Museumsforbundet hadde pr 31. 12. 2011 401 medlemmer. Av disse var 152 museer, 9 tilsluttede/assosierte medlemmer og 214 personlige medlemmer, herav ett æresmedlem og 25 seniormedlemmer. Flere tidligere selvstendige museer har i løpet av året blitt slått sammen til nye (større) administrative enheter i forbindelse med museumsreformen. Se Museumsforbundets hjemmesider for oversikt over medlemsmuseer:
www.museumsforbundet.no

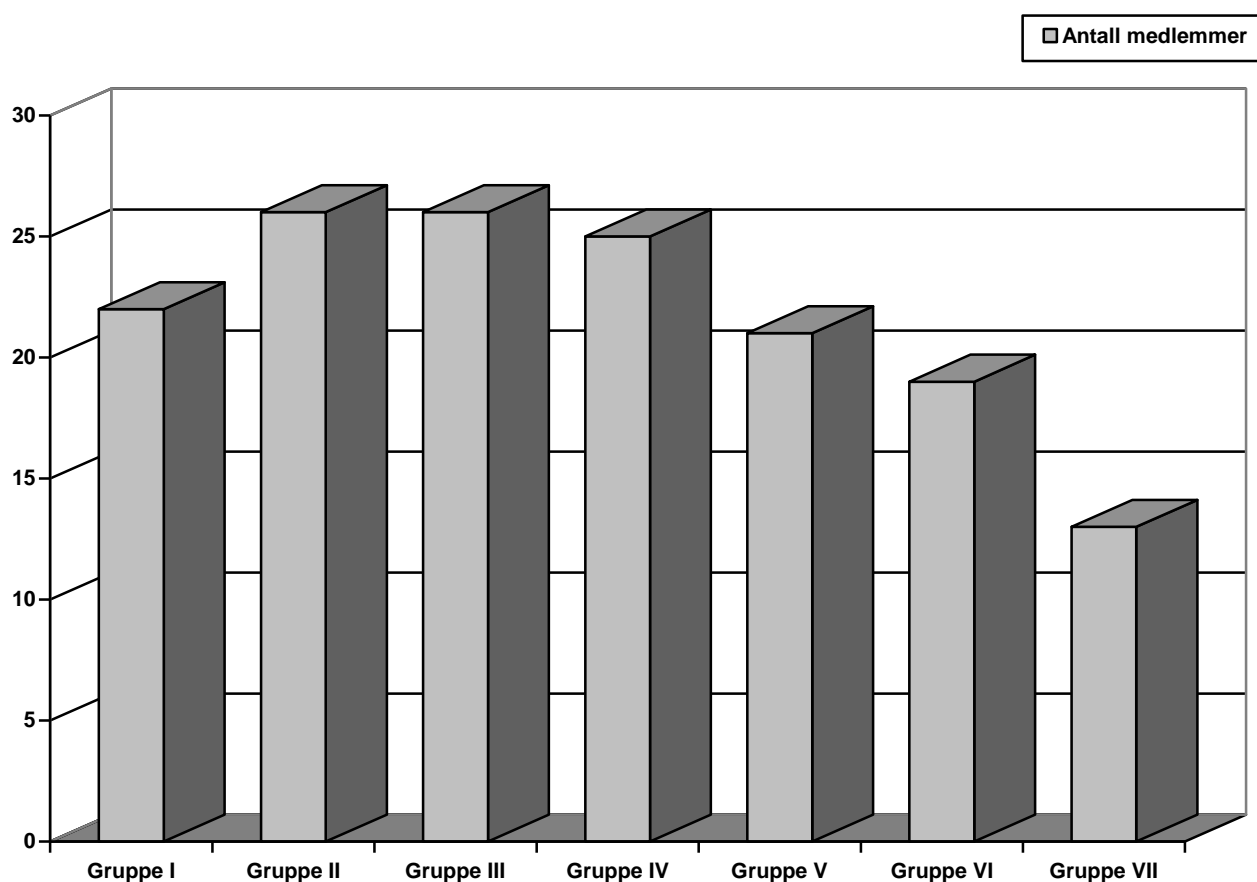
4. MEDLEMSKONTINGENT

Gruppe I: Museer med brutto driftsbudsjett inntil kr 100.000 betaler **kr 500**

Gruppe II: Museer med brutto driftsbudsjett kr 100.000 – 1 mill. betaler **kr 3.000**
 Gruppe III: Museer med brutto driftsbudsjett kr 1 mill. – 5 mill. betaler **kr 6.500**
 Gruppe IV: Museer med brutto driftsbudsjett kr 5 mill. – 10 mill. betaler **kr 13.000**
 Gruppe V: Museer med brutto driftsbudsjett kr 10 mill. – 20 mill. betaler **kr 20.000**
 Gruppe VI: Museer med brutto driftsbudsjett kr 20 mill. – 50 mill. betaler **kr 28.000**
 Gruppe VII: Museer med brutto driftsbudsjett over kr 50 mill. betaler **kr 40.000**

Assosierte medlemmer betaler **kr 1.500**
 Personlige medlemmer betaler **kr 300**
 Seniormedlemmer betaler **kr 150**

ANTALL MEDLEMSINSTITUSJONER FORDELT PÅ KONTINGENTGRUPPER



Gruppe I 22
 Gruppe II 26
 Gruppe III 26
 Gruppe IV 25
 Gruppe V 21
 Gruppe VI 19
 Gruppe VII 13

Til sammen 152 museer, innbetalt medlemskontingent for 2011 er kr 2.127.000 .

Medlemskort

Det har i alle år vært praksis at medlemmer får gratis adgang til andre medlemsmuseer. Det sendes ut egne trykte medlemskort til institusjonene i tillegg til medlemskortet på innbetalingsgiroen. Sistnevnte kort er gyldig med betalingsstempel fra banken.

5. MUSEUMSFORBUNDETS STYRES VIRKSOMHET

Det har vært holdt 6 styremøter i 2011. Arbeidsutvalget har hatt kontakt per telefon og e-post. Styrereferatene viser 40 saksnummer i løpet av året.

6. SEKSJONER UNDER NORGES MUSEUMSFORBUND

A SEKSJON FOR FORMIDLING

10. september 2010 – 26. august 2011

Heidi Stenvold, Museet for kystkultur og gjenreisning (leder)

Grethe Paulsen Vie, Haugalandsmuseene

Per Helge Nylund, Tromsø museum

Anne Sophie Høegh-Omdal, Setesdalsmuseet

Ida Vesseltun, Norsk Landbruksmuseum

Vararepresentanter:

Solveig Bråstad, Nord-Troms museum

Heidi Arild, Næs jernverksmuseum

Aud Farstad, Jugendstilssenteret

Pedimus redaktør:

Tone Wang

26. august 2011 – 14. september 2012

Heidi Stenvold, Museet for kystkultur og gjenreisning (leder)

Grethe Paulsen Vie, Haugalandsmuseene

Per Helge Nylund, Tromsø museum

Anne Bakke, Kystmuseet i Sogn og Fjordane

Vararepresentanter:

Cecilie Johansen, Helgeland museum

Ida Lützow-Holm, Oslo museum

Ann-Kristin Maurdal, Norsk luftfartsmuseum

Kurskomité:

Ingrid Haugrønningen, Bymuseet i Bergen

Christine Haugsten Ellefsen, Tromsø museum

Pedimusredaktør:

Tone Wang

B SEKSJON FOR KUNST- OG KUNSTINDUSTRIMUSEER

27. mai 2010 – 26. august 2011

Ingrid Norum, Sogn og Fjordane Kunstmuseum (leder)

Åshild Adsen, Nordenfjeldske Kunstindustrimuseum

Else-Britt Kroneberg, Sørlandets Kunstmuseum
Helga Anspach, Bergen Kunstmuseum
Inger Lund Gudmundson, Stavanger kunstmuseum

26. august 2011 – 14. september 2012

Ingrid Norum, Sogn og Fjordane Kunstmuseum (leder)
Åshild Adsen, Nordenfjeldske Kunstindustrimuseum
Hilde Fauskerud, Lillehammer kunstmuseum
Else-Britt Kroneberg, Sørlandets Kunstmuseum
Frode Sandvik, Kunstmuseene i Bergen

**C SEKSJON FOR SAMFERDSEL, INDUSTRI, KOMMUNIKASJON
OG ANLEGG**

10. september 2010 – 26. august 2011

Andreas Dreyer, Norsk Jernbanemuseum (leder)
Kari Mette Avtjern, Randsfjordmuseene
Per Halvor Sælebakke, Norsk Bergverksmuseum
Torstein Bach, MIST/Orkla industrimuseum
Inger Smidt Olsen, Jærmuseet.

Vararepresentanter:

Gunleiv Hadland, Norsk oljemuseum
Hanne Butvillo, Vestfoldmuseene, Nord-Jarlsberg museum

26. august 2011 – 14. september 2012

Kari-Mette Avtjern, Randsfjordmuseene AS (leder)
Sverre J. Svendsen, Nordmøre museum
Per Halvor Sælebakke, Nes Jernverkmuseum
Torstein Bach, MIST ORKLA Industrimuseum
Inger Smidt Olsen, Jærmuseet

Vararepresentanter:

Gunleiv Hadland, Norsk Oljemuseum
Hanne Butvillo, Vestfoldmuseene IKS

D SEKSJON FOR NATURHISTORIE

10. september 2010 – 26. august 2011

Sigmund Spjelkavik, Agder naturmuseum og botaniske hage (leder)
Hanne Madsen, Jærmuseet
Finn Audun Grøndahl, Randsfjordmuseene
Kjetil Åkra, Midt-Troms museum
Ane Senstad Guldahl (UiO - Naturhistorisk museum)

26. august 2011 – 14. september 2012

Sigmund Spjelkavik, Agder naturmuseum og botaniske hage (leder)
Hanne Madsen, Jærmuseet
Finn Audun Grøndahl, Randsfjordmuseene
Kjetil Åkra, Midt-Troms museum
Ane Senstad Guldahl (UiO - Naturhistorisk museum)

E SEKSJON FOR MUSEUMSLEDELSE

10. september 2010 - 26. august 2011

Ivar Gunnar Braaten, Stiftinga Sunnmøre Museum (leder)
Per Øyvind Riise, Bymuseet i Bergen.
Magni Hjertnes Flyum, Ivar Aasen-tunet
Stig Hoseth, Norsk Skogmuseum
Randi Jessen, Sørlandet kunstmuseum

26. august 2011 – 14. september 2012

Ivar Gunnar Braaten, Stiftinga Sunnmøre Museum (leder)
Stig Hoseth, Norsk Skogmuseum
Randi Jessen, Sørlandet kunstmuseum
Even Ødegaard, Nobels Fredssenter
Anna Kristine Jahr Røine, Fetsund Lenser, avd. av Akershusmuseet

Valgkomité:

Randi Gilberg Hjelm-Hansen, Museene i Sør Trøndelag AS
Olav Aaraas, Norsk Folkemuseum
Elisabeth Grændsen, Norsk Folkemuseum

F SAMISK MUSEUMSLAG

10.september 2010 – 2011

Lars Magne Andreassen, Árran - julevsáme guovdásj/lulesamisk senter (leder)
Mia Krogh, Várjjat Sámi Musea/ Varanger Samiske Museum (sekretær)
Marit Reiersen, Nord-Troms Museum (kasserer)

Vararepresentanter:

Berit Åse Johnsen
Eva Johansen, Alta Museum

G FORENINGEN NORSKE VITENSENTER

4. mai 2010 – 9. September 2011

Svein Anders Dahl, VilVite, Bergen Vitensenter AS (styreleder)
Jan Alfred Andersson, Vitensenteret ved Norsk Teknisk Museum (nestleder)
Petra Skoglund, Vitensenteret innlandet
Tove Marienborg, Nordnorsk vitensenter
Atle Kjærvi, Vitensenteret i Trondheim

9. September 2011 -

Svein Anders Dahl, VilVite, Bergen Vitensenter AS (styreleder)
Bjørn Winther-Johansen, Inspiria AS (nestleder)
Tove Marienborg, Nordnorsk vitensenter
Petra Skoglund, Vitensenteret Innlandet
Kine Wangerud, Vitensenteret Sørlandet
Målfrid Snørteland, Jærmuseet (varamedlem)

7. KOMITEER OG UTVALG SOM MUSEUMSFORBUNDET HAR VÆRT REPRESENTERT I ELLER HAR VÆRT NOMINASJONSORGAN FOR

- 1 *Sikringsutvalget, Norsk kulturråd*
Museumsforbundets representant: Ove Magnus Bore
- 2 *Arbeidsgruppe for museumsstatistikk, Norsk Kulturråd*
Museumsforbundets representant: Tron Wigeland Nilsen
- 3 *Styret for Norsk lokalhistorisk institutt*
Nominert av Museumsforbundet:
Alf Ragnar Nielssen, vara Torveig Dahl
- 4 *Hovedkomiteen for Kulturminnedagen*
Nominert av Museumsforbundet: *Olaug Norun Økland,*
- 5 *Årets museum*
Jurymedlemmer: Trine Skei Grande (leder), Gudleiv Forr og Lene Floris
Sekretær: Tron Wigeland Nilsen
- 6 *NEMO (Network of European Museum Organisations)*
Norsk kontaktperson: Tron Wigeland Nilsen
- 7 *European Museumforum*
Norske kontaktpersoner: Hans Christian Søborg og Tron Wigeland Nilsen

8. REGNSKAP

8 A. RESULTATREGNSKAP FOR MUSEUMSFORBUNDET 2011

	Budsjett 2011	Regnskap 2011	Regnskap 2010
NOTER			
INNTEKTER			
Medlemskontingent	2.135.000	2.127.000	1.960.100
1 Tilskudd Norsk kulturråd - drift	1.360.000	1.360.000	1.319.000
Refusjoner fra ICOM/Museumsnytt	40.000	37.500	60.000
Renteinntekter	85.000	82.775	82.131
Sum inntekter	3.620.000	3.607.275	3.421.231
KOSTNADER			
2 Lønnsrelaterte kostnader	1.875.000	1.842.490	1.757.927
Administrasjon	348.000	335.357	235.817
Husleie/vedlikehold	313.000	323.423	301.934
Møter, seminar, reiser	265.000	173.654	267.269
Gaver	5.000	7.355	4.940
4 Seksjoner	205.000	206.044	118.815
5 Utvalg	85.000	46.896	31.136
Tilskudd Museumsnytt	360.000	360.000	349.000
Diverse kostnader	5.000	0	438
Kostnader landsmøtet	150.000	31.518	81.972
Kostnader styreseminar	50.000	44.552	65.851
Tap på fordringer	0	0	17.100
Omkostninger	13.000	10.559	9.811
Sum kostnader	3.674.000	3.381.848	3.242.010
7 Resultat avsluttede prosjekter	10.000	-20.384	44.254
Overført fra disp.fond	44.000	0	0
Resultat	0	205.043	223.475

8 B. BALANSE NORGES MUSEUMSFORBUND 31.12.2011

	2011	2010
NOTER		
EIENDELER		
Omløpsmidler		
Eiendeler Museumsnytt	0	255.758
Aksjer ABM-media AS	182.700	0
Andre fordringer	175.865	169.496
Bank	3.729.234	3.348.291
Sum omløpsmidler	4.087.799	3.773.545
SUM EIENDELER	4.087.799	3.773.545
GJELD OG EGENKAPITAL		
Egenkapital		
3 Disposisjonsfond	3.323.000	3.117.957
Sum egenkapital	3.323.000	3.117.957
Kortsiktig gjeld		
Skyldig skattetrekk og arb.giveravg. etc.	154.634	112.304
Påløpne kostnader	172.021	162.545
6 Overførte øremerkede prosjektmidler	438.144	380.739
Sum kortsiktig gjeld	764.799	655.588
SUM GJELD OG EGENKAPITAL	4.087.799	3.773.545

8 C. NOTER TIL REGNSKAP 2011

Note 0 Regnskapsprinsipper

Hovedregel for vurdering og klassifisering av eiendeler og gjeld

Eiendeler bestemt til varig eie eller bruk er klassifisert som anleggsmidler. Andre eiendeler er klassifisert som omløpsmidler. Fordringer som skal tilbakebetales innen et år er klassifisert som omløpsmidler. Ved klassifisering av kortsiktig og langsiktig gjeld er tilsvarende kriterier lagt til grunn. Omløpsmidler vurderes til laveste av anskaffelseskost og virkelig verdi.

Inntekter

Medlemskontingenter inntektsføres ved betaling. Offentlig støtte inntektsføres for det året det mottas. Tilskudd inntektsføres i den periode de er bevilget til. Dersom tilskuddet ikke er brukt føres det opp som overførte øremerkede prosjektmidler, og inntektsføres først når midlene blir brukt.

Fordringer

Kundefordringer og andre fordringer er oppført til pålydende etter fradrag for avsetning til forventet tap. Avsetning til tap gjøres på grunnlag av en individuell vurdering av de enkelte fordringer.

Bankinnskudd, kontanter o.l.

Bankinnskudd, kontanter ol. inkluderer kontanter, bankinnskudd og andre betalingsmidler med forfallsdato som er kortere enn tre måneder fra anskaffelse.

Pensjoner

Foretaket er pliktig til å ha tjenstepensjonsordning etter lov om obligatorisk tjenstepensjon, og har pensjonsordning som tilfredsstillt kravene i denne loven.

Pensjonsforpliktelsene for samtlige ansatte er dekket ved pensjonsforsikring i KLP. Forpliktelsen er ikke balanseført, og den årlige pensjonspremie anses som årets pensjonskostnad.

Note 1 Statstilskudd

Formål

Beløp

Museumsforbundet drift:	1.360.000
Øvrige tilskudd (se note 4 og 7):	
Øremerket prosjekt (Norsk kulturråd)	50.000 til seminaret "Museene og formidling av vår mangfoldige kulturarv"
Øremerkede prosjekter (Statstilskudd):	62.000 til "Årets museum"
Øremerket prosjekt (Sametinget (se note 4 og 7):	160.000 til Samisk museumslag

Note 2 Lønnsrelaterte kostnader

Lønn generalsekretær	626 006
Honorar til Arbeidsutvalget	23 000
Honorar til revisor	55 000

Note 3 Egenkapital (Museumsnytt egenkapital er 01.01.2011 slått sammen med Museumsforbundet)

Disposisjonsfond 31.12.2010:	3.117 957
Overskudd 2011:	205.043
Disposisjonsfond 31.12.2011:	3.323.000

Note 4 Seksjoner

	Overført fra 2010	Tilskudd	Inntekter	Utgifter	Resultat
Seksjon for formidling				108.455	108.455
Seksj.for industri, komm.og anlegg				11.506	11.506
Seksjon for kunst- og kunstindustri				38.180	38.180
Seksjon for museumsledelse				4.966	4.966
Samisk museumslag		160.000	34.861	194.861	0
Foreningen norske vitensentre				42.937	42.937
Seksjon for naturhistorie			4.249	4.249	0
Resultat					206.044

Note 5 Utvalg

	Overført fra 2010	Tilskudd	Inntekter	Utgifter	Resultat
Faglig råd			35.000	81.896	46.896
Resultat					46.896

Note 6 Overførte øremerkede prosjektmidler

Prosjekt	Overført fra 2010	Tilskudd	Inntekter	Utgifter	Overføres Til 2012
Midler fra MIKA	53.007				53.007
Midler fra NNML	19.485			4.249	15.236
Formidlingsseminar SFF	0		28.793		28.793
Samisk museumslag	0		34.861		34.861
Foreningen norske vitensentre	271.342				271.342
Forskningsprosjekt	36.905			1.000	35.905
Sum overført til 2011					439.144

Note 7 Resultat avsluttede prosjekter

Prosjekt	Overført fra 2010	Tilskudd	Inntekter	Utgifter	Resultat
EMYA					0
Skandinavisk styreseminar		0	0	21.650	-21.650
Formidlingsseminar		50.000	42.000	92.000	0
Ledelsesseminar, vår			43.200	30.805	12.395
Ledelsesseminar, høst			22.000	29.873	-7.873
Årets museum 2011		62.000	0	65.256	-3.256
Resultat avsluttede prosjekter					-20.384

NORGES MUSEUMSFORBUND

Norges museumsforbund er en interesseorganisasjon for museumspolitisk arbeid og faglig utvikling lokalisert i Oslo

Norges museumsforbund hadde i 2011 et resultatet på **kr 205.043**.

Enkelte budsjettavvik:

- Det positive avviket knyttet til **møter, seminarer og reiser** skyldes bl.a. forfall til styremøter.
- Det positive avviket knyttet til **utvalg** skyldes færre honorarer til eksterne representanter i de faglige bedømmelseskomiteene knyttet til søknader om autorisasjon til Faglig råd.
- Det positive avviket knyttet til Landsmøtet skyldes primært mange påmeldinger etter fristen for høy deltakeravgift.

Årsregnskapet er avlagt under forutsetning om fortsatt drift.

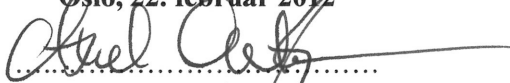
Norges museumsforbund hadde tre ansatte i 2011, hvorav to menn og en kvinne. Arbeidsmiljøet anses som godt.

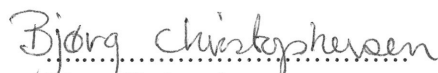
Styret mener at regnskapet gir et rettviseende bilde av aktiviteten i 2011, eiendeler, gjeld og finansiell stilling.

Årets overskudd på 205.043 kr disponeres som følgende:


Kr 205.043 overføres disposisjonsfondet.

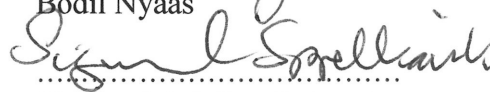
Oslo, 22. februar 2012



.....
Axel Christophersen (leder)


.....
Bjørg Christophersen


.....
Jan Hoff Jørgensen


.....
Bodil Nyaas


.....
Sigmund Spjelkavik (vara)


.....
Tron Wigeland Nilsen

Til medlemmene i Norges Museumsforbund

REVISORS BERETNING

Uttalelse om årsregnskapet

Vi har revidert årsregnskapet for Norges Museumsforbund, som viser et overskudd på kr 205.043. Årsregnskapet består av balanse per 31. desember 2011, resultatregnskap for regnskapsåret avsluttet per denne datoen, og en beskrivelse av vesentlige anvendte regnskapsprinsipper og andre noteopplysninger.

Styret og generalsekretærs ansvar for årsregnskapet

Styret og generalsekretær er ansvarlig for å utarbeide årsregnskapet og for at det gir et rettviseende bilde i samsvar med regnskapslovens regler og god regnskapsskikk i Norge, og for slik intern kontroll som styret og generalsekretær finner nødvendig for å muliggjøre utarbeidelsen av et årsregnskap som ikke inneholder vesentlig feilinformasjon, verken som følge av misligheter eller feil.

Revisors oppgaver og plikter

Vår oppgave er å gi uttrykk for en mening om dette årsregnskapet på bakgrunn av vår revisjon. Vi har gjennomført revisjonen i samsvar med lov, forskrift og god revisjonsskikk i Norge, herunder International Standards on Auditing. Revisjonsstandardene krever at vi etterlever etiske krav og planlegger og gjennomfører revisjonen for å oppnå betryggende sikkerhet for at årsregnskapet ikke inneholder vesentlig feilinformasjon.

En revisjon innebærer utførelse av handlinger for å innhente revisjonsbevis for beløpene og opplysningene i årsregnskapet. De valgte handlingene avhenger av revisors skjønn, herunder vurderingen av risikoene for at årsregnskapet inneholder vesentlig feilinformasjon, enten det skyldes misligheter eller feil. Ved en slik risikovurdering tar revisor hensyn til den interne kontrollen som er relevant for museumsforbundets utarbeidelse av et årsregnskap som gir et rettviseende bilde. Formålet er å utforme revisjonshandlinger som er hensiktsmessige etter omstendighetene, men ikke for å gi uttrykk for en mening om effektiviteten av museumsforbundets interne kontroll. En revisjon omfatter også en vurdering av om de anvendte regnskapsprinsippene er hensiktsmessige og om regnskapsestimaterne utarbeidet av ledelsen er rimelige, samt en vurdering av den samlede presentasjonen av årsregnskapet.

Etter vår oppfatning er innhentet revisjonsbevis tilstrekkelig og hensiktsmessig som grunnlag for vår konklusjon.

Konklusjon

Etter vår mening er årsregnskapet avgitt i samsvar med lov og forskrifter og gir et rettviseende bilde av den finansielle stillingen til Norges Museumsforbund per 31. desember 2011 og av resultater for regnskapsåret som ble avsluttet per denne datoen i samsvar med regnskapslovens regler og god regnskapsskikk i Norge.

Uttalelse om øvrige forhold

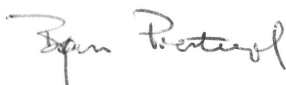
Konklusjon om årsberetningen og anvendelse av overskuddet

Basert på vår revisjon av årsregnskapet som beskrevet ovenfor, mener vi at opplysningene i årsberetningen om årsregnskapet og forutsetningen om fortsatt drift, samt forslaget til anvendelse av overskuddet, er i samsvar med lov og forskrifter og at opplysningene er konsistent med årsregnskapet.

Konklusjon om registrering og dokumentasjon

Basert på vår revisjon av årsregnskapet som beskrevet ovenfor, og kontrollhandlinger vi har funnet nødvendig i henhold til internasjonal standard for attestasjonsoppdrag (ISAE) 3000 "Attestasjonsoppdrag som ikke er revisjon eller begrenset revisjon av historisk finansiell informasjon", mener vi at ledelsen har oppfylt sin plikt til å sørge for ordentlig og oversiktlig registrering og dokumentasjon av museumsforbundets regnskapsopplysninger i samsvar med lov og god bokføringsskikk i Norge.

Oslo, 28. februar 2012
Deloitte AS



Bjørn Prestegard
statsautorisert revisor